

Oddělení pro smlouvy
J4-CD-2018-Cir.1832
Č. smlouvy: 4285

**ÚMLUVA
PRO VZÁJEMNÉ UZNÁVÁNÍ
ZKUŠEBNÍCH ZNAČEK RUČNÍCH PALNÝCH ZBRANÍ
A STANOVY,
V BRUSELU 1. ČERVENCE 1969**

Rozhodnutí přijatá Mezinárodní stálou komisí
8. listopadu 2017
a odsouhlasena smluvními stranami
podle ustanovení článku 8.1 Stanov Mezinárodní stálé komise
(C.I.P.).

Vstoupení v platnost: 19. června 2018

**Mezinárodní stálá komise
pro zkoušky
ručních palných zbraní**

Mezinárodní stálá komise pro zkoušky ručních palných zbraní, s odvoláním na Úmluvu o vzájemném uznávání zkušebních značek ručních palných zbraní a na Stanovy, o nichž bylo rozhodnuto v Bruselu dne 1. července 1969, si považuje za čest obeznámit Smluvní strany s Rozhodnutími, jež byla přijata během schůze Technické podkomise, konané 8. listopadu 2017 v Bruselu.

Rozhodnutí XXXIV – 17: Rozlišovací znaky u zbraní s hladkým vývrtem hlavně s C.I.P., které neodpovídají normám C.I.P.

Rozhodnutí přijato na základě odst. 1 čl. 5 Stanov

Modifikace Rozhodnutí XVII-11, čl. 7.6

Odstavec 1 čl. 7.6 se pozměňuje takto:

Zbraně s hladkým vývrtem hlavní, u kterých se provádějí zkoušky, a jejichž hlavně mají průměr B vyšší než maximální přípustná hodnota pro ráži na všech místech v koncové části komory (tj. na konci přechodového kužele) až k začátku zahrdlení, mohou být přijaty, a to za předpokladu, že ráže a průměr hlavně budou vyryty s přesností na desetinu milimetru na hlaveň (např. 12/76 -19,3).

Rozhodnutí XXXIV – 18: Kontrola průměru hlavně u zbraní s hladkým vývrtem hlavně

Rozhodnutí přijato na základě odst. 1 čl. 5 Stanov

Modifikace rozhodnutí XVII-11 Příloha a Rozhodnutí XIX-10, Čl. 4.1

Článek 4.1 se pozměňuje takto:

4.1 U zbraní s hladkým vývrtem hlavní, užívajících ověřovací zátky, musí být průměr hlavně vyšší nebo alespoň stejný jako B_{min} a při standardních podmínkách pro ráži musí být alespoň o bod nižší nebo maximálně stejný jako B_{max} .

Jsou-li zbraně s hladkým vývrtem hlavně ověřovány při zkouškách a jejich hlavně mají průměr B vyšší než maximální přípustná hodnota pro ráži, potom průměr hlavně musí být vyšší než B_{max} a alespoň o bod nižší nebo maximálně stejný jako B vyrytý na hlavní.

Kontrola musí provedena po celé délce hlavně od konce komory (tj. od konce přechodového kužele) až po začátek zahrdení. Zahrdení (délka, průměr a forma) nespadá pod kontrolu zkušebny.

Pouze je-li výše uvedená koncepce hodnocení průměrů dodržena, je možné používat ráže se snímačem se 2 nebo 3 hroty z tvrdého kovu napojené na mechanické zařízení přímo odečítající danou hodnotu nebo na elektronický snímač či na odpovídající měřicí systém.

Rozhodnutí XXXIV – 19: Seznam tabulek TDCC, Nové ráže

Rozhodnutí přijato na základě odst. 1 čl. 5 Stanov

Tabulka III

Ráže 10,3 x 68 Mag.

XXXIV – 19

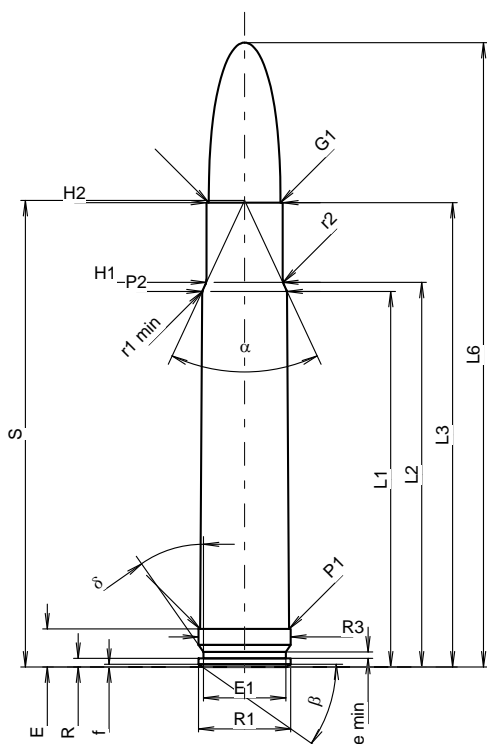
C.I.P.**10,3 x 68 Mag.**

TAB. III

Datum 17-11-08

Země původu: CH

Revize

**MAXIMÁLNÍ ROZMĚRY NÁBOJE****Délka náboje**

| | | |
|------------------|---|-------|
| L1 | = | 55.00 |
| L2 | = | 56.33 |
| L3 ¹⁾ | = | 68.00 |
| L4 | = | |
| L5 | = | |
| L6 | = | 91.44 |

Dno nábojnice

| | | |
|-----------------|---|-------|
| R | = | 1.27 |
| R1 | = | 13.51 |
| R3 | = | 13.51 |
| E ¹⁾ | = | 5.59 |
| E1 | = | 12.07 |
| e min | = | 0.94 |
| delta | = | 35° |
| f | = | 0.41 |
| beta | = | 35° |

Prostor pro výmetnou náplň

| | | |
|------|---|-------|
| P1 | = | 13.03 |
| P2 * | = | 12.42 |

Dosedací kužel

| | | |
|---------|---|-------|
| alpha * | = | 50° |
| S * | = | 68.32 |
| r1 min | = | 1.00 |
| r2 | = | 2.00 |

Krček

| | | |
|------------------|---|-------|
| H1 * | = | 11.18 |
| H2 ¹⁾ | = | 11.18 |

Střela

| | | |
|--------------------|---|-------|
| G1 ¹⁾ | = | 10.51 |
| G2 | = | |
| F | = | |
| L3+G ¹⁾ | = | 76.86 |

Tlaky (Energie)**Metoda piezo**

| | | |
|------|---|------------|
| Pmax | = | 4400 bar |
| PK | = | 5060 bar |
| PE | = | 5500 bar |
| M | = | 25.00 |
| EE | = | 6700 Joule |

Ostatní rozměry

| | | |
|--------------------|---|------|
| Fe ¹⁾⁵⁾ | = | 0.10 |
| delta L | = | |

MINIMÁLNÍ ROZMĚRY HLAVNĚ**Délka nábojové komory**

| | | |
|------------------|---|-------|
| L1 | = | 55.02 |
| L2 | = | 56.35 |
| L3 ¹⁾ | = | 68.30 |

Sedlo nábojové komory

| | | |
|----|---|-------|
| R | = | |
| R1 | = | 13.59 |
| R2 | = | |
| R3 | = | 13.59 |
| r | = | |

Prachový prostor

| | | |
|------------------|---|-------|
| E ¹⁾ | = | 5.59 |
| P1 ¹⁾ | = | 13.06 |
| P2 * | = | 12.45 |

Dosedací kužel

| | | |
|-----------------------|---|-------|
| alpha ¹⁾ * | = | 50° |
| S * | = | 68.37 |
| r1 max | = | 0.75 |
| r2 | = | 2.00 |

Krček

| | | |
|------------------|---|-------|
| H1 * | = | 11.21 |
| H2 ¹⁾ | = | 11.21 |

Přechodový kužel

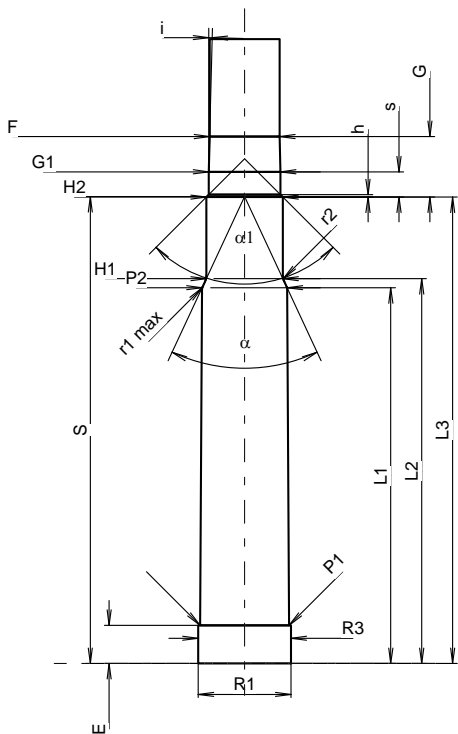
| | | |
|--------------------|---|-------|
| G1 ¹⁾ * | = | 10.52 |
| G ¹⁾ | = | 8.86 |
| alpha l | = | 90° |
| h | = | 0.35 |
| s * | = | 3.70 |
| i ¹⁾ * | = | 1°30' |
| w | = | |

Průměry vodící části

| | | |
|-------------------|---|-------|
| F ¹⁾ * | = | 10.25 |
| Z ¹⁾ | = | 10.49 |

Drážkování vodící části

| | | |
|---|---|-----------------------|
| b | = | 3.60 |
| N | = | 6 |
| u | = | 450.00 |
| Q | = | 85.16 mm ² |



Měřítko 1:1.11

Rozměry jsou v << mm >>
Rozměry a tolerance zkušebních hlavni
najdete v Příloze CR-1.

Poznámky: 1) Kontrola z bezpečnostních důvodů
5) Uzamykací délka na nákrček
* Základní rozměry