

Oddělení pro smlouvy
J4-CD-2018-Cir.1832
Č. smlouvy: 4285

**ÚMLUVA
PRO VZÁJEMNÉ UZNÁVÁNÍ
ZKUŠEBNÍCH ZNAČEK RUČNÍCH PALNÝCH ZBRANÍ
A STANOVY,
V BRUSELU 1. ČERVENCE 1969**

Rozhodnutí přijatá Mezinárodní stálou komisí
8. listopadu 2017
a odsouhlasena smluvními stranami
podle ustanovení článku 8.1 Stanov Mezinárodní stálé komise
(C.I.P.).

Vstoupení v platnost: 19. června 2018

**Mezinárodní stálá komise
pro zkoušky
ručních palných zbraní**

Mezinárodní stálá komise pro zkoušky ručních palných zbraní, s odvoláním na Úmluvu o vzájemném uznávání zkušebních značek ručních palných zbraní a na Stanovy, o nichž bylo rozhodnuto v Bruselu dne 1. července 1969, si považuje za čest obeznámit Smluvní strany s Rozhodnutími, jež byla přijata během schůze Technické podkomise, konané 8. listopadu 2017 v Bruselu.

Rozhodnutí XXXIV – 18: Kontrola průměru hlavně u zbraní s hladkým vývrtem hlavně

Rozhodnutí přijato na základě odst. 1 čl. 5 Stanov

Modifikace rozhodnutí XVII-11 Příloha a Rozhodnutí XIX-10, Čl. 4.1

Článek 4.1 se pozměňuje takto:

4.1 U zbraní s hladkým vývrtem hlavní, užívajících ověřovací zátky, musí být průměr hlavně vyšší nebo alespoň stejný jako B_{min} a při standardních podmínkách pro ráži musí být alespoň o bod nižší nebo maximálně stejný jako B_{max} .

Jsou-li zbraně s hladkým vývrtem hlavně ověřovány při zkouškách a jejich hlavně mají průměr B vyšší než maximální přípustná hodnota pro ráži, potom průměr hlavně musí být vyšší než B_{max} a alespoň o bod nižší nebo maximálně stejný jako B vyrytý na hlavní.

Kontrola musí provedena po celé délce hlavně od konce komory (tj. od konce přechodového kužele) až po začátek zahrdení. Zahrdení (délka, průměr a forma) nespadá pod kontrolu zkušebny.

Pouze je-li výše uvedená koncepce hodnocení průměrů dodržena, je možné používat ráže se snímačem se 2 nebo 3 hroty z tvrdého kovu napojené na mechanické zařízení přímo odečítající danou hodnotu nebo na elektronický snímač či na odpovídající měřicí systém.

Rozhodnutí XXXIV – 19: Seznam tabulek TDCC, Nové ráže

Rozhodnutí přijato na základě odst. 1 čl. 5 Stanov

Tabulka III

Ráže 10,3 x 68 Mag.

XXXIV – 19

C.I.P.**10,3 x 68 Mag.**

TAB.

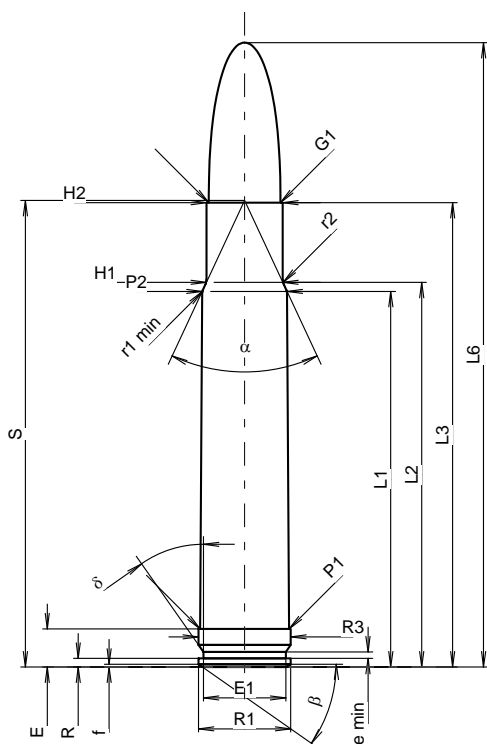
III

Datum

17-11-08

Revize

Země původu: CH

**MAXIMÁLNÍ ROZMĚRY NÁBOJE****Délka náboje**

L1	=	55.00
L2	=	56.33
L3 ¹⁾	=	68.00
L4	=	
L5	=	
L6	=	91.44

Dno nábojnice

R	=	1.27
R1	=	13.51
R3	=	13.51
E ¹⁾	=	5.59
E1	=	12.07
e min	=	0.94
delta	=	35°
f	=	0.41
beta	=	35°

Prostor pro výmetnou náplň

P1	=	13.03
P2 *	=	12.42

Dosedací kužel

alpha *	=	50°
S *	=	68.32
r1 min	=	1.00
r2	=	2.00

Krček

H1 *	=	11.18
H2 ¹⁾	=	11.18

Střela

G1 ¹⁾	=	10.51
G2	=	
F	=	
L3+G ¹⁾	=	76.86

Tlaky (Energie)**Metoda piezo**

Pmax	=	4400 bar
PK	=	5060 bar
PE	=	5500 bar
M	=	25.00
EE	=	6700 Joule

Ostatní rozměry

Fe ¹⁾⁵⁾	=	0.10
delta L	=	

MINIMÁLNÍ ROZMĚRY HLAVNĚ**Délka nábojové komory**

L1	=	55.02
L2	=	56.35
L3 ¹⁾	=	68.30

Sedlo nábojové komory

R	=	
R1	=	13.59
R2	=	
R3	=	13.59
r	=	

Prachový prostor

E ¹⁾	=	5.59
P1 ¹⁾	=	13.06
P2 *	=	12.45

Dosedací kužel

alpha ¹⁾ *	=	50°
S *	=	68.37
r1 max	=	0.75
r2	=	2.00

Krček

H1 *	=	11.21
H2 ¹⁾	=	11.21

Přechodový kužel

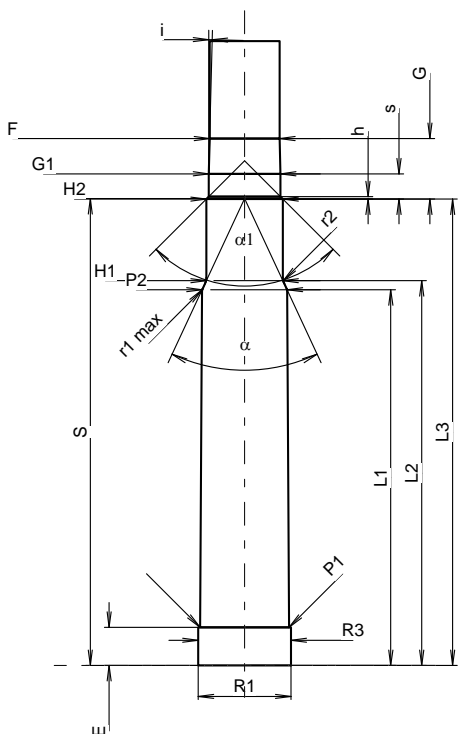
G1 ¹⁾ *	=	10.52
G ¹⁾	=	8.86
alpha l	=	90°
h	=	0.35
s *	=	3.70
i ¹⁾ *	=	1°30'
w	=	

Průměry vodící části

F ¹⁾ *	=	10.25
Z ¹⁾	=	10.49

Drážkování vodící části

b	=	3.60
N	=	6
u	=	450.00
Q	=	85.16 mm ²



Měřítko 1:1.11

Rozměry jsou v << mm >>
Rozměry a tolerance zkušební hlavni
najdete v Příloze CR-1.

Poznámky: 1) Kontrola z bezpečnostních důvodů
5) Uzamykací délka na nákrček
* Základní rozměry